

体长可达 120—200mm，宽 1—2mm，体节 200 个。

地理分布 南海，印度洋，大西洋，太平洋。主要分布于三大洋热带，最远可达南极海域边缘。终生浮游。

(48) 小明蚕 *Vanadis minuta* Treadwell, 1906 (图 76)

Vanadis ornata Greef, 1876: 66, figs. 22—32.

Alciopa candida Hering, 1892: 732.

Vanadis minuta Treadwell, 1906: 1158, figs. 25—28; Støp-Bowitz: 30; Dales, 1957a: 119, figs.

28—30; Tebble, 1962: 390, fig. 7; Hartman, 1966: 190; Day, 1967: 184, fig. 7.2 k—m;

沈寿彭, 1980: 212, 图, 13; 陈木、吴宝铃, 1983: 45—46, 图, 1—2。

标本采集地 东海，台湾海峡，闽南-台湾浅滩渔场和南海西沙群岛。

形态特征 口前叶具 4 个头触手，中央触手退化。带晶体的大眼朝向两侧，略向前，向上。吻具 1 对长管状角，无乳突。触须 3 对，第 1 对最长，其它两对较短。体前部第 5—9 对疣足退化，无刚毛叶和刚毛，仅有小的叶状背、腹须。雌虫第 2 对疣足（第 5 体节）的背须膨大形成受精囊。正常疣足始于第 6—10 对疣足，背、腹须呈叶片状，背须大于腹须，刚毛叶末端具端须，足刺伸出疣足外。所有刚毛均为复型刺状。体节腺不发达，即使有也不明显，始于第 12 刚节。

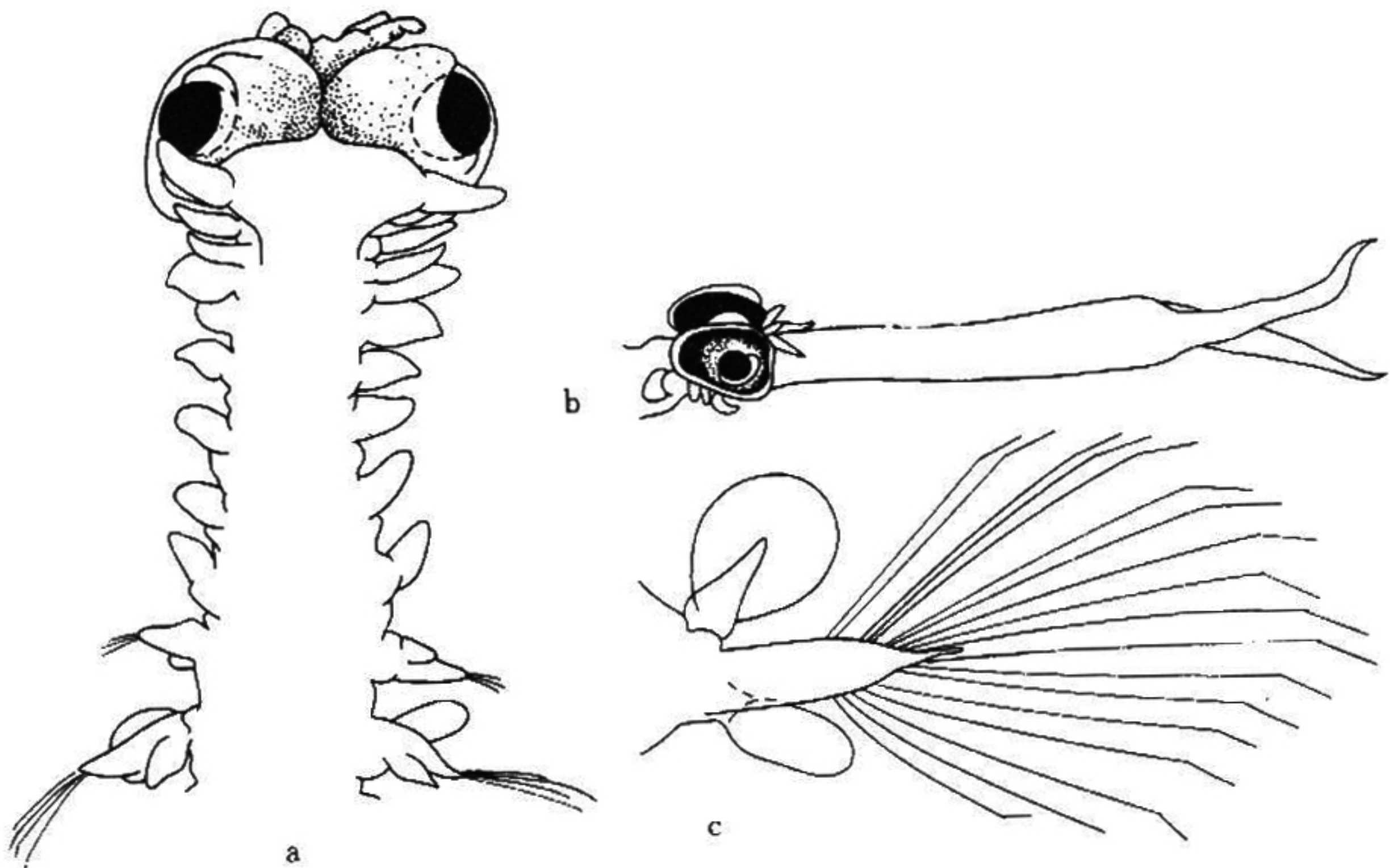


图 76 小明蚕 *Vanadis minuta* Treadwell

a. 体前部腹面观；b. 头部及吻侧面观；c. 体中部疣足。

体长 21mm (包括翻出的吻)，宽 0.8mm，具 96 个刚节。

地理分布 东海黑潮区, 台湾海峡, 南海, 印度洋, 大西洋, 太平洋。热带、亚热带海区暖水种。终生浮游生活。

6. 浮蚕科 Tomopteridae Grube, 1848

浮蚕科是高度特化适应浮游生活的多毛类。体透明, 疣足不具刚毛, 具鳍。特别长的触须直达体后端, 为本科最显著的特征。

体分三区: 头、躯干和尾(有时不具尾)。口前叶有1对宽大、末端渐细伸向体侧的触手(又称口前触角 prostomal horn)。具2个小眼和1对项器, 项器具绒毛上皮。咽部短, 无附器, 口前叶与具两对触须的前两个体节愈合, 前1对触须小, 位于口腹面前端, 第2对触须特长, 为鞭状直达体最后端。

躯干区的疣足双叶型, 无足刺刚毛, 具几乎等大的背、腹足叶, 外罩叶片状足膜。疣足上有各种不同腺体: (1) 节腺 segmental gland, 又叫色素节腺; (2) 易染腺 chromophile gland; (3) 刺腺 spur gland; (4) 透明腺 hyaline gland; (5) 玫瑰状体 rosettes。

疣足30对(不包括尾区不发达的疣足)。体后端退化的疣足形成尾。生殖腺在疣足背、腹叶内或仅在腹叶内。浮蚕科种的鉴定主要依据: (1) 有无第1对触须, (2) 足腺的特征和排列, (3) 退化疣足尾的有无。

本科所有种终生浮游。浮蚕属 *Tomopteris* 的体腔内发现过有寄生摇篮水母 *Cunina lativentiris* (Damas, 1936)。

浮蚕科系统位置目前还不很清楚。Gravier (1896) 和 Meyer (1926) 认为与眼蚕科和叶须虫科相近, 因为这3个科的肾器相似, 但它们之间在口前叶和眼的构造上又截然不同。

本科仅有两个属: 浮蚕属 *Tomopteris* Eschscholtz, 1825 和半围浮蚕属 *Enapteris* Rosa, 1908。我国沿海仅发现浮蚕属 *Tomopteris*。

属的检索表

- 1 (2) 触须比虫体短或等长; 双叶型疣足具粗大背腹足和圆叶片状的足膜 浮蚕属 *Tomopteris*
 2 (1) 触须比虫体长; 双叶型疣足仅在背腹叶末端具足膜 半围浮蚕属 *Enapteris*

XXII. 浮蚕属 *Tomopteris* Eschscholtz, 1825

口前叶与其后面两个体节愈合。口前叶两侧具两个宽大的触手称前角, 触手前缘比后缘薄。触手后方背面有两个黑色眼点。项器为1长沟位于眼后侧, 此沟可延伸到虫体腹面, 项器形状和长度是种的分类鉴定特征之一。第1对触须很小, 时常没有。第2对